

# 汽车

## 周观点：零部件聚焦科技主线，车企坚定出海战略

增持（维持）

**行情回顾：**本周（5.25-5.31）SW汽车板块整体-5.79%，板块排名27/31，上证指数-1.08%，深证成指-0.14%，沪深300指数+0.97%。

**乘用车：原材料上涨影响国内盈利，车企坚定出海战略。**2026Q1，受春节假期及政策调整影响，车企销售情况分化较大，环比2025Q4销售波动较大，同比维度，考虑新车因素，零跑、蔚来销售同比增长情况较好。由于碳酸锂、存储芯片等原材料上涨幅度较大，车企盈利受到影响，从新势力的情况看，2025Q4虽实现盈利，但在26Q1成本上涨影响较大，毛利率和净利率都受到较大冲击。根据乘联会数据，5月1-24日，乘用车市场零售98.9万辆，环比+10%，销售环比向好。受益于各大车企在海外市场的积极开拓以及国际形势影响，出海叙事强化，出口销售增长可期，全年汽车销量有保障，短期看新车节奏及边际销售趋势，中长期看龙头车企的智能化与全球化逻辑持续验证，带动市场份额与盈利能力持续提升。

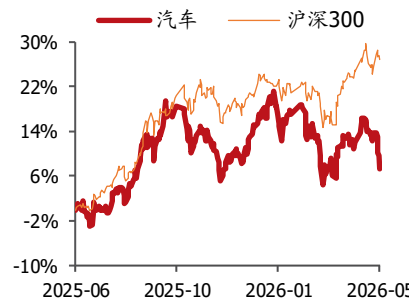
**零部件：AI+机器人打开新赛道，龙头公司发展可期。**2026年是机器人产业化的重要节点，特斯拉第三代人形机器人预计年中亮相，7-8月启动正式投产，产品测试稳步推进，预计明年投入外部场景应用，加州工厂规划年产能100万台，德州工厂正在筹备第二代产线，布局丝杆、减速器、电机等核心环节的公司深度受益。此外，零部件公司在热管理、发动机等方面积累深厚，多家头部公司在AI领域实现产品突破并斩获订单，业务空间进一步打开。

**商用车：北美缺电促进业绩与估值双升。**2026商用车补贴政策延续，力度不减利好内需，重卡在海外市场也有望持续突破。随着美国数据中心在建项目高速增长，供电缺口放大，柴发、燃气轮机、SOFC及燃气发电机组需求提升，带动国产核心链公司业绩与估值共振。

**建议关注：**1) 整车：【江淮汽车】【吉利汽车】【比亚迪】【小鹏汽车】【蔚来】【特斯拉】；2) 商用车：【潍柴动力】【中国重汽】【宇通客车】【金龙汽车】；3) AI：【潍柴动力】【银轮股份】【飞龙股份】【瑞可达】【天润工业】；4) 机器人：【浙江荣泰】【斯菱股份】【德昌电机控股】【拓普集团】【三花智控】【新泉股份】【双环传动】【恒帅股份】【福赛科技】【恒勃股份】；5) 自动驾驶：【地平线机器人】【禾赛科技】【速腾聚创】【小马智行】【耐世特】【科博达】【经纬恒润】【伯特利】；6) 商业航空：【超捷股份】【豪能股份】【经纬恒润】。

**风险提示：**政策落地不达预期，新车型落地不及预期，行业需求不及预期。

### 行业走势



### 作者

分析师 丁逸滕

执业证书编号：S0680521120002

邮箱：dingyimeng@gszq.com

### 相关研究

- 《汽车：周观点：零部件交易火热，配置聚焦ai+机器人主线》 2026-05-24
- 《汽车：乘用车专题：自主格局强化，出口势头强劲》 2026-05-21
- 《汽车：Robo-X：2026商业化落地加速，无人化驶向星辰大海》 2026-04-25

## 内容目录

一、周度动态 .....	3
二、周度销量 .....	4
三、周度行情 .....	5
风险提示 .....	7

## 图表目录

图表 1: 2025-2026Q1 新势力车企销量 (万辆) .....	3
图表 2: 2025-2026Q1 新势力车企盈利指标 (%) .....	3
图表 3: 2026 年 5 月全国乘用车市场零售销量走势 (日均) .....	4
图表 4: 2026 年 5 月全国乘用车厂商批发销量走势 (日均) .....	4
图表 5: 本周申万汽车板块涨跌幅排 27/31 (%) .....	5
图表 6: 本周申万汽车各子板块涨跌幅情况 (%) .....	5
图表 7: 近两年申万汽车子板块走势情况 .....	5
图表 8: 近两年机器人板块走势 .....	6
图表 9: 本周 A 汽车板块涨幅前十名成分股 (%) .....	6
图表 10: 本周 A 股汽车板块跌幅前十名成分股 (%) .....	6
图表 11: 本周港股汽车板块涨跌幅前五名成分股 (%) .....	7
图表 12: 本周美股汽车板块涨跌幅前五名成分股 (%) .....	7

## 一、周度动态

**Q1 零跑、蔚来销量同增，成本上涨影响利润。**2026Q1，受春节假期及政策调整影响，车企销售情况分化较大，环比 2025Q4 销售波动较大，同比维度，考虑新车因素，零跑、蔚来销售同比增长情况较好。由于碳酸锂、存储芯片等原材料上涨幅度较大，车企盈利受到影响，从新势力的情况看，2025Q4 虽实现盈利，但成本上涨影响较大，毛利率和净利率都受到较大冲击。

图表1: 2025-2026Q1 新势力车企销量 (万辆)

车企	Q1	Q2	Q3	Q4	2025 全年	2026Q1
小鹏	9.4	10.3	11.6	11.6	42.9	6.3
理想	9.3	11.1	9.3	10.9	40.6	9.5
零跑	8.8	13.4	17.4	20.1	59.7	11.0
蔚来	4.2	7.2	8.7	12.5	32.6	8.3

资料来源: Wind、零跑汽车公告、国盛证券研究所

图表2: 2025-2026Q1 新势力车企盈利指标 (%)

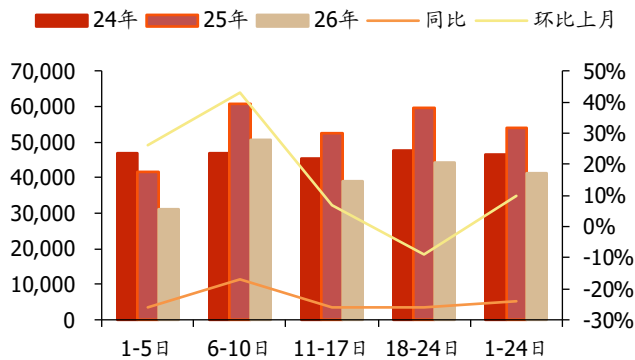
车企	2025Q1	2025Q2	2025Q3	2025Q4	2026Q1
毛利率:					
小鹏	15.6	17.3	20.1	21.3	20.6
理想	20.5	20.1	16.3	17.8	7.9
零跑	14.9	13.6	14.5	15.0	9.4
蔚来	7.6	10.0	13.9	17.5	19.0
净利率:					
小鹏	-4.2	-2.6	-1.9	1.7	-13.7
理想	2.5	3.6	-2.3	0.1	-9.9
零跑	-1.3	1.1	0.8	1.7	-3.6
蔚来	-56.1	-26.3	-16.0	0.8	-1.3

资料来源: Wind、零跑汽车公告、国盛证券研究所

## 二、周度销量

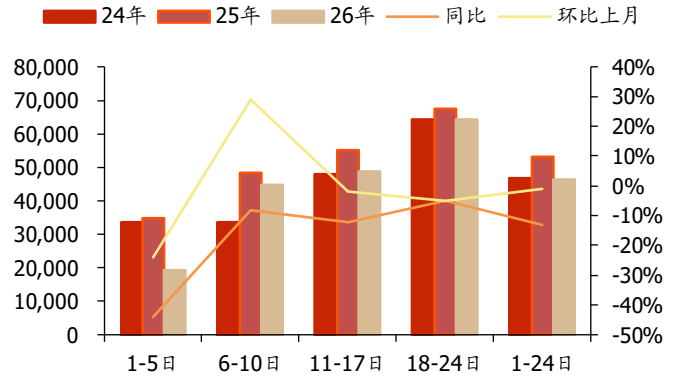
根据乘联会数据统计，5月1-24日，乘用车市场零售98.9万辆，同比-24%，环比上月同期+10%，今年以来累计零售659.4万辆，同比-19%；5月1-24日，全国乘用车厂商批发111万辆，同比-13%，环比上月同期-1%，今年以来累计批发908.6万辆，同比-7%。

图表3: 2026年5月全国乘用车市场零售销量走势(日均)



资料来源: 乘联分会、国盛证券研究所

图表4: 2026年5月全国乘用车厂商批发销量走势(日均)

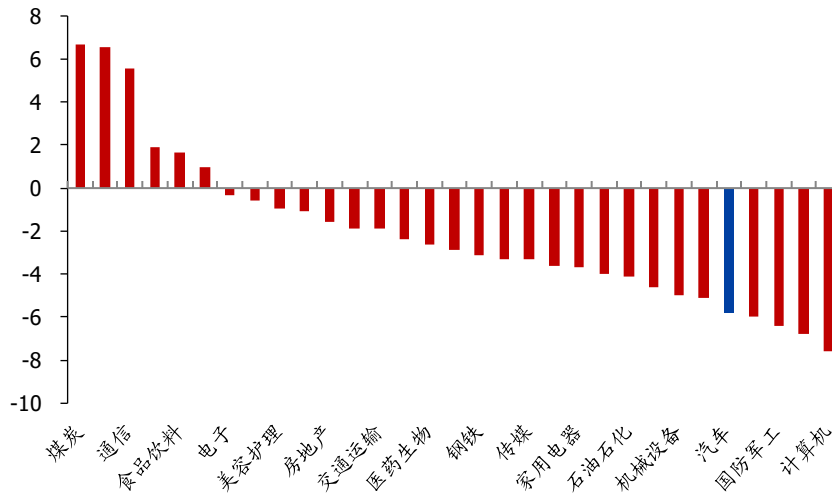


资料来源: 乘联分会、国盛证券研究所

### 三、周度行情

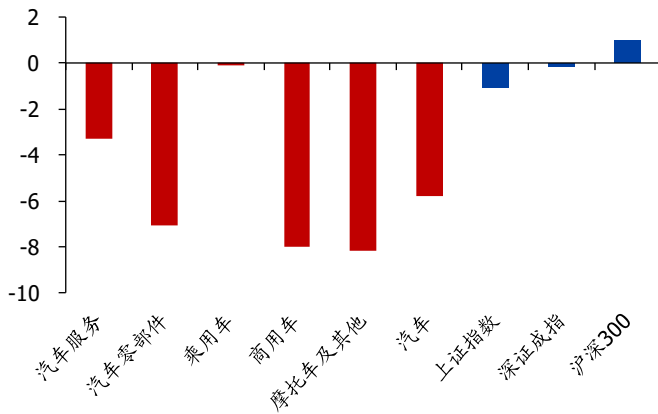
本周（5.25-5.31）SW汽车板块整体-5.79%，板块排名27/31，上证指数-1.08%，深证成指-0.14%，沪深300指数+0.97%。细分分子板块看，SW乘用车-0.09%，SW摩托车及其他-8.19%，SW商用车-7.98%，SW汽车服务-3.32%，SW汽车零部件-7.05%，机器人-6.92%。

图表5: 本周申万汽车板块涨跌幅排27/31 (%)



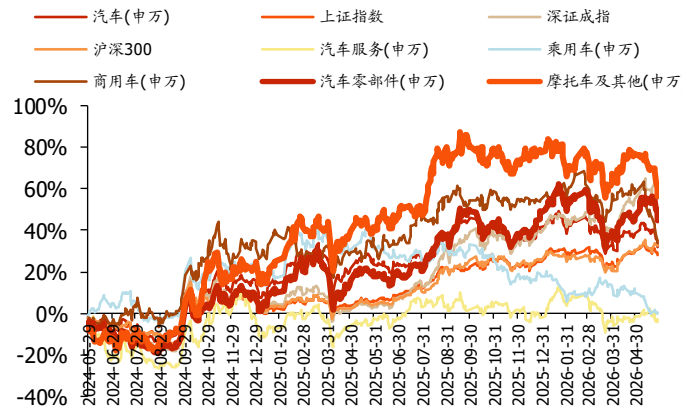
资料来源: Wind、国盛证券研究所

图表6: 本周申万汽车各子板块涨跌幅情况 (%)



资料来源: Wind、国盛证券研究所

图表7: 近两年申万汽车子板块走势情况



资料来源: Wind、国盛证券研究所

图表8: 近两年机器人板块走势

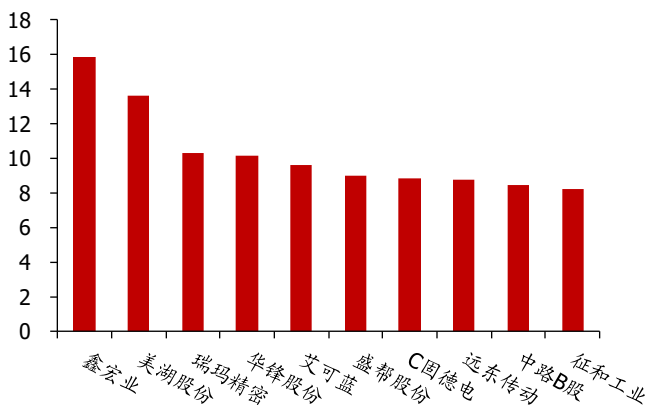


资料来源: Wind、国盛证券研究所

**A股市场 (5.25-5.31)**

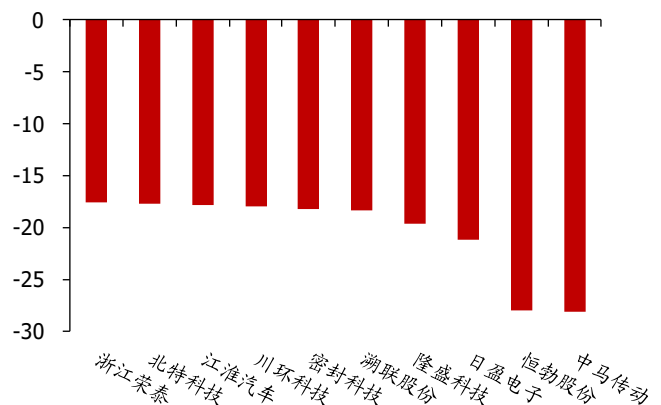
涨幅前五名: 鑫宏业+15.80%、美湖股份+13.62%、瑞玛精密+10.30%、华锋股份+10.13%、艾可蓝+9.60%。跌幅前五名: 中马传动-28.09%、恒勃股份-27.93%、日盈电子-21.24%、隆盛科技-19.66%、溯联股份-18.41%。

图表9: 本周A汽车板块涨幅前十名成分股 (%)



资料来源: Wind、国盛证券研究所

图表10: 本周A股汽车板块跌幅前十名成分股 (%)



资料来源: Wind、国盛证券研究所

**港股 (5.25-5.31)**

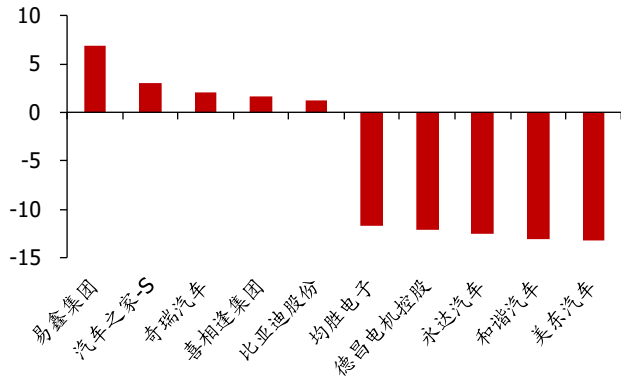
涨幅前五名: 易鑫集团+6.85%、汽车之家-S+3.02%、奇瑞汽车+2.00%、喜相逢集团+1.68%、比亚迪股份+1.26%。跌幅前五名: 美东汽车-13.16%、和谐汽车-13.10%、永达汽车-12.50%、德昌电机控股-12.06%、均胜电子-11.71%。

**美股 (5.25-5.31)**

涨幅前五名: WORKHORSE+20.06%、亿咖通科技+19.18%、安波福(APTIV)+18.44%、福特汽车(FORD MOTOR)+16.81%、法拉第未来+14.66%。跌幅前五名: WORKSPORT-27.23%、INNEOVA-10.32%、EMPERY DIGITAL-9.46%、ROBO.AI-8.14%、APTERA MOTORS-7.63%。

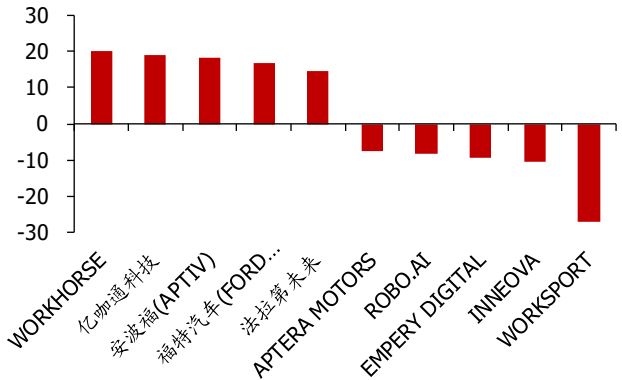


图表11: 本周港股汽车板块涨跌幅前五名成分股 (%)



资料来源: Wind、国盛证券研究所

图表12: 本周美股汽车板块涨跌幅前五名成分股 (%)



资料来源: Wind、国盛证券研究所

## 风险提示

### 政策落地进度不达预期。

如果政策的实施效果不及预期，将影响新能源乘用车销量的提升以及智能化趋势的深入。

### 新车型、工厂新项目落地不及预期。

如果厂商新车、工厂新项目落地进度放缓，则可能影响品牌终端销量。尤其是新能源汽车开始普及的阶段，如果厂商对新技术的研发进度不及预期，则可能显著影响终端销量。

### 行业需求不及预期。

宏观经济增速换挡以及外部环境不确定性或影响居民整体消费能力，而汽车作为消费占比最大的细分领域，行业需求或受到一定抑制不及预期。

### 免责声明

国盛证券股份有限公司（以下简称“本公司”）具有中国证监会许可的证券投资咨询业务资格。本报告仅供本公司的客户使用。本公司不会因接收人收到本报告而视其为客户。在任何情况下，本公司不对任何人因使用本报告中的任何内容所引致的任何损失负任何责任。

本报告的信息均来源于本公司认为可信的公开资料，但本公司及其研究人员对该等信息的准确性及完整性不作任何保证。本报告中的资料、意见及预测仅反映本公司于发布本报告当日的判断，可能会随时调整。在不同时期，本公司可发出与本报告所载资料、意见及推测不一致的报告。本公司不保证本报告所含信息及资料保持在最新状态，对本报告所含信息可在不发出通知的情形下做出修改，投资者应当自行关注相应的更新或修改。

本公司力求报告内容客观、公正，但本报告所载的资料、工具、意见、信息及推测只提供给客户作参考之用，不构成任何投资、法律、会计或税务的最终操作建议，本公司不就报告中的内容对最终操作建议做出任何担保。本报告中所指的投资及服务可能不适合个别客户，不构成客户私人咨询建议。投资者应当充分考虑自身特定状况，并完整理解和使用本报告内容，不应视本报告为做出投资决策的唯一因素。

投资者应注意，在法律许可的情况下，本公司及其本公司的关联机构可能会持有本报告中涉及的公司所发行的证券并进行交易，也可能为这些公司正在提供或争取提供投资银行、财务顾问和金融产品等各种金融服务。

本报告版权归“国盛证券股份有限公司”所有。未经事先本公司书面授权，任何机构或个人不得对本报告进行任何形式的发布、复制。任何机构或个人如引用、刊发本报告，需注明出处为“国盛证券研究所”，且不得对本报告进行有悖原意的删节或修改。

### 分析师声明

本报告署名分析师在此声明：我们具有中国证券业协会授予的证券投资咨询执业资格或相当的专业胜任能力，本报告所表述的任何观点均精准地反映了我们对标的证券和发行人的个人看法，结论不受任何第三方的授意或影响。我们所得报酬的任何部分无论是在过去、现在及将来均不会与本报告中的具体投资建议或观点有直接或间接联系。

### 投资评级说明

投资建议的评级标准		评级	说明
评级标准为报告发布日后的6个月内公司股价（或行业指数）相对同期基准指数的相对市场表现。其中A股市场以沪深300指数为基准；新三板市场以三板成指（针对协议转让标的）或三板做市指数（针对做市转让标的）为基准；香港市场以摩根士丹利中国指数为基准，美股市场以标普500指数或纳斯达克综合指数为基准。	股票评级	买入	相对同期基准指数涨幅在15%以上
		增持	相对同期基准指数涨幅在5%~15%之间
		持有	相对同期基准指数涨幅在-5%~+5%之间
		减持	相对同期基准指数跌幅在5%以上
	行业评级	增持	相对同期基准指数涨幅在10%以上
		中性	相对同期基准指数涨幅在-10%~+10%之间
		减持	相对同期基准指数跌幅在10%以上

### 国盛证券研究所

#### 北京

地址：北京市东城区永定门西滨河路8号院7楼中海地产广场东塔7层

邮编：100077

邮箱：gsresearch@gszq.com

#### 南昌

地址：南昌市红谷滩新区凤凰中大道1115号北京银行大厦

邮编：330038

传真：0791-86281485

邮箱：gsresearch@gszq.com

#### 上海

地址：上海市浦东新区南洋泾路555号陆家嘴金融街区22栋

邮编：200120

电话：021-38124100

邮箱：gsresearch@gszq.com

#### 深圳

地址：深圳市福田区福华三路100号鼎和大厦24楼

邮编：518033

邮箱：gsresearch@gszq.com